



EYEDAYCLINIC

ΟΦΘΑΛΜΟΧΕΙΡΟΥΡΓΙΚΗ ΜΟΝΑΔΑ ΗΜΕΡΗΣΙΑΣ ΝΟΣΗΛΕΙΑΣ

ΤΜΗΜΑ ΩΧΡΑΣ ΚΗΛΙΔΑΣ & ΑΜΦΙΒΛΗΣΤΡΟΕΙΔΟΥΣ
ΙΑΤΡΕΙΟ ΔΙΑΒΗΤΙΚΗΣ ΑΜΦΙΒΛΗΣΤΡΟΕΙΔΟΠΑΘΕΙΑΣ

Διαβήτης & Οφθαλμός



Σακχαρώδης Διαβήτης & Όραση

Ο σακχαρώδης διαβήτης είναι μία από τις κύριες αιτίες τύφλωσης στις ανεπτυγμένες χώρες, σύμφωνα με εκτενή έρευνα που έχει πραγματοποιηθεί στις Η.Π.Α. Τα υψηλά επίπεδα σακχάρου (γλυκόζης) στο αίμα κάνουν τα τοιχώματα των μικρών αιμοφόρων αγγείων, συμπεριλαμβανομένων και εκείνων στον αμφιβληστροειδή, ασθενέστερα και, κατά συνέπεια, πιο επιρρεπή σε βλάβες, μη αναστρέψιμες. Τα κατεστραμμένα αγγεία του αμφιβληστροειδούς παρουσιάζουν διαρροή αίματος και υγρού, προκαλώντας την εμφάνιση αιμορραγιών, οιδήματος και μείωση της όρασης.

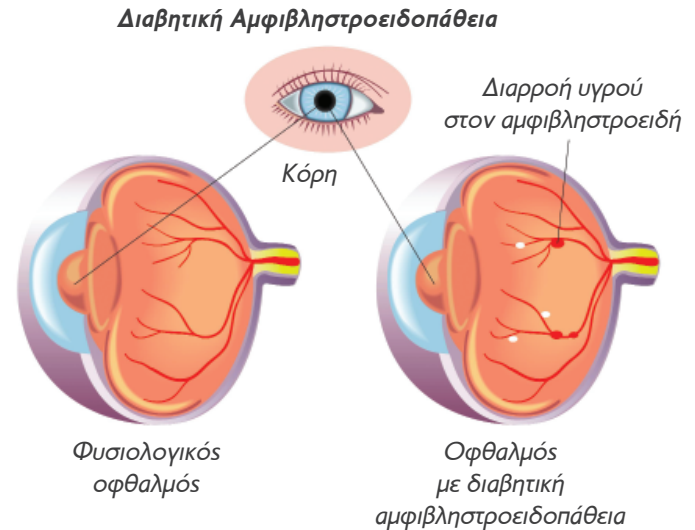
Τι Προκαλεί ο Διαβήτης στα Μάτια;

Ο σακχαρώδης διαβήτης προκαλεί σημαντικά προβλήματα στους οφθαλμούς, τα οποία μπορεί να οδηγήσουν σε σημαντική μείωση της όρασης. Τα πιο σημαντικά από αυτά είναι:

● ΔΙΑΒΗΤΙΚΗ
ΑΜΦΙΒΛΗΣΤΡΟΕΙΔΟΠΑΘΕΙΑ

● ΚΑΤΑΡΡΑΚΤΗΣ

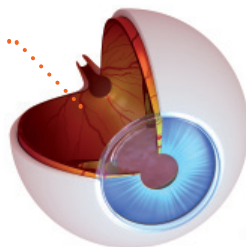
● ΓΛΑΥΚΩΜΑ



Τι Είναι η Διαβητική Αμφιβληστροειδοπάθεια;

Διαβητική αμφιβληστροειδοπάθεια είναι η πιο κοινή διαβητική πάθηση του οφθαλμού, ενώ στις Η.Π.Α. αποτελεί την κύρια αιτία τύφλωσης των ενηλίκων. Προκαλείται από τις αλλαγές στα αιμοφόρα αγγεία του αμφιβληστροειδούς. Ο σακχαρώδης διαβήτης μπορεί να προκαλέσει 2 τύπους αμφιβληστροειδοπάθειας.

*Ο αμφιβληστροειδής είναι
ο φωτοευαίσθητος ιστός
στο πίσω μέρος του οφθαλμού*



● Μη Παραγωγική Αμφιβληστροειδοπάθεια

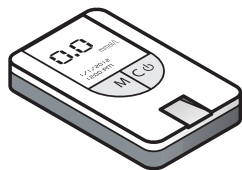
Τα μικρά αιμοφόρα αγγεία του αμφιβληστροειδούς (τριχοειδή) παρουσιάζουν βλάβες στα τοιχώματα (ανευρυσμάτια) και διαρρέουν ή αιμορραγούν. Οι διαρροές προκαλούν οίδημα, το οποίο μειώνει την όραση.

● Παραγωγική Αμφιβληστροειδοπάθεια

Η ισχαιμία που παρουσιάζει ο αμφιβληστροειδής διεγείρει την ανάπτυξη νέων αιμοφόρων αγγείων. Τα νέα αιμοφόρα αγγεία αναπτύσσονται κατά μη φυσιολογικό τρόπο και μερικές φορές προκαλούν αιμορραγία ή ουλές. Εκτεταμένες ουλές μπορεί να προκαλέσουν αποκόλληση του αμφιβληστροειδούς. Η παραγωγική αμφιβληστροειδοπάθεια τείνει να οδηγήσει σε μεγαλύτερη απώλεια της όρασης από ό,τι η μη παραγωγική.

Ποιος Κινδυνεύει να Πάθει Διαβητική Αμφιβληστροειδοπάθεια;

- Όλοι οι άνθρωποι με διαβήτη, τόσο ΤΥΠΟΥ 1 όσο και ΤΥΠΟΥ 2 είναι σε κίνδυνο. Για το λόγο αυτό, μια ολοκληρωμένη οφθαλμολογική εξέταση, τουλάχιστον μία φορά το χρόνο, είναι επιβεβλημένη για όλους τους διαβητικούς ασθενείς.
- Όσο αυξάνεται η διάρκεια της νόσου, τόσο πιο πιθανό είναι να παρουσιαστεί διαβητική αμφιβληστροειδοπάθεια.
- Έρευνες στις Η.Π.Α. δείχνουν ότι το 40% έως 45% των ασθενών που έχουν διαγνωστεί με διαβήτη, πάσχει από κάποιο στάδιο διαβητικής αμφιβληστροειδοπάθειας.
- Εάν έχετε διαβητική αμφιβληστροειδοπάθεια, ο γιατρός σας μπορεί να συστήσει θεραπεία και να σταματήσει την εξέλιξή της.



Ποιά Είναι τα Συμπτώματα της Διαβητικής Αμφιβληστροειδοπάθειας;

- Στα πρώτα στάδια της νόσου δεν υπάρχουν ούτε συμπτώματα, ούτε πόνος. Μην περιμένετε να δείτε συμπτώματα για να επισκεφθείτε τον οφθαλμίατρο.
- Μπορεί να συμβεί απότομη μείωση της όρασης, όταν η ωχρά κηλίδα, δηλ. το τμήμα του αμφιβληστροειδούς που παρέχει την κεντρική όραση, αλλοιώνεται λόγω οιδήματος, το οποίο αντιμετωπίζεται πιο δύσκολα και μπορεί να προκαλέσει μη αναστρέψιμη ζημιά όταν δεν εντοπίζεται έγκαιρα.
- Επιπρόσθετα, ο έλεγχος από τον οφθαλμίατρο δίνει σημαντικές πληροφορίες στο διαβητολόγο, όπως η ύπαρξη αρχόμενων αλλοιώσεων στα αγγεία, σημεία συστηματικής υπέρτασης και αγγειοσκλήρυνσης αλλά και ο ρυθμός επιδείνωσης της νόσου.

Πολλές φορές
δεν υπάρχουν
προειδοποιητικά
συμπτώματα!



Πώς Γίνεται η Διάγνωση της Διαβητικής Αμφιβληστροειδοπάθειας;

Αρχικά, πραγματοποιείται μια πλήρης οφθαλμολογική εξέταση, η οποία περιλαμβάνει:

Μέτρηση Οπτικής Οξύτητας



Βυθοσκόπηση με Σταγόνες



Μέτρηση Ενδοφθάλμιας Πίεσης



Ειδικές Διαγνωστικές Εξετάσεις

Από την οφθαλμολογική εξέταση διαπιστώνεται αν χρειάζονται συμπληρωματικές απεικονιστικές εξετάσεις.

Έγχρωμη Φωτογραφία Βυθού

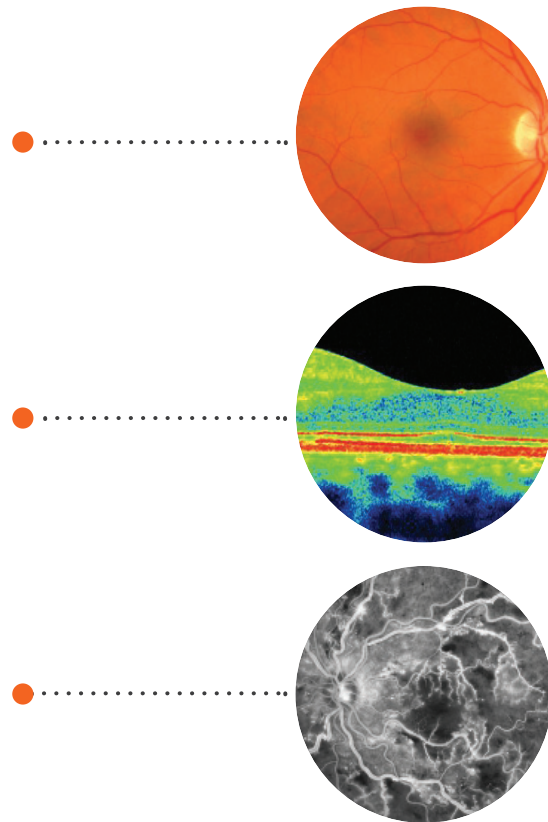
Φωτογράφιση του οπισθίου τμήματος του οφθαλμού, που συμπεριλαμβάνει τον αμφιβληστροειδή, το οπτικό νεύρο, την ωχρά κηλίδα και τα αγγεία του οφθαλμού.

Οπτική Τομογραφία Συνοχής - OCT

Γρήγορη, ανώδυνη, μη επεμβατική απεικονιστική και διαγνωστική εξέταση. Επιτρέπει τη λήψη τομών πολύ υψηλής ανάλυσης σε όλα τα τμήματα του οφθαλμού για την έγκαιρη διάγνωση οιδήματος και άλλων βλαβών.

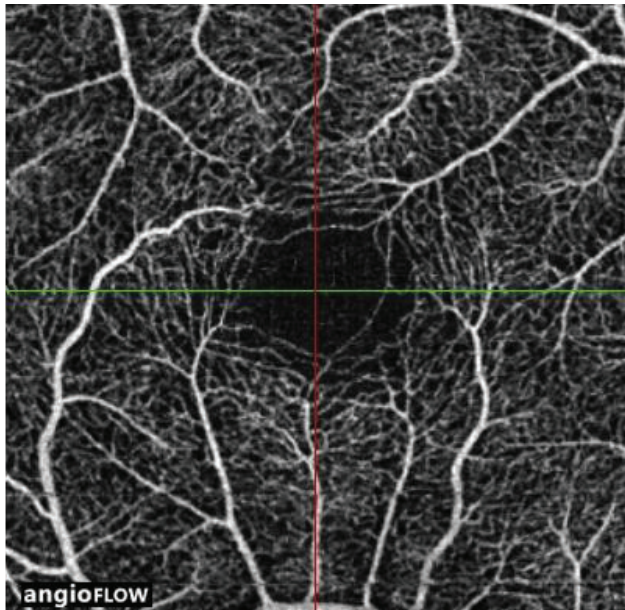
Φλουοροαγγειογραφεία

Γίνεται ενδοφλέβια χορήγηση μιας ειδικής χρωστικής ουσίας (σαν σκιαγραφικό), που ονομάζεται φλουοροσεΐνη, η οποία σκιαγραφεί τα αγγεία του ματιού και ταυτόχρονα, γίνεται λήψη φωτογραφιών με κάμερα βυθού.



OCT - Αγγειογραφία Χωρίς Σκιαγραφικό

Πρόκειται για μια πρωτοποριακή τεχνολογία που επιτρέπει την αγγειογραφία και τη μελέτη της ροής των αγγείων του αμφιβληστροειδούς **ΧΩΡΙΣ ΤΗ ΧΡΗΣΗ ΣΚΙΑΓΡΑΦΙΚΗΣ ΟΥΣΙΑΣ**. Η εξέταση αυτή γίνεται χάρη στο πολύ εξελιγμένο οπτικό τομογράφο AngioVue-OptoVue, ο οποίος είναι διαθέσιμος **για πρώτη φορά στην Ελλάδα**, στο Τμήμα Βυθού της M.H.N. Eye Day Clinic.



Πλεονεκτήματα

- Δεν απαιτεί τη χρήση σκιαγραφικού.
⋮ Είναι ΓΡΗΓΟΡΗ - ΑΝΕΤΗ - ΑΝΩΔΥΝΗ.
- Δεν απαιτεί Μυδρίαση.
- Δεν είναι απαραίτητη η παρουσία αναισθησιολόγου.
- Αφού δεν χρησιμοποιεί φάρμακο, δεν υπάρχει κίνδυνος αλλεργίας, αναφυλαξίας ή ναυτίας για τον εξεταζόμενο.
- Επιτρέπει τη συχνή επανάληψη για την πιο σωστή παρακολούθηση του ασθενή.
- Μπορεί να εφαρμοστεί σε όλους τους ασθενείς, ακόμα και σε αυτούς, στους οποίους η χρήση σκιαγραφικής ουσίας δεν επιτρέπεται (αλλεργικοί, διαταραχές ηπατικής-νεφρικής λειτουργίας, καρδιαγγειακά νοσήματα).

Πώς Προλαμβάνεται η Διαβητική Αμφιβληστροειδοπάθεια;

ΣΩΣΤΗ ΤΗΡΗΣΗ
ΦΑΡΜΑΚΕΥΤΙΚΗΣ
ΑΓΩΓΗΣ



ΕΛΕΓΧΟΣ
ΣΩΜΑΤΙΚΟΥ
ΒΑΡΟΥΣ



ΑΣΚΗΣΗ



ΕΛΕΓΧΟΣ
ΑΡΤΗΡΙΑΚΗΣ ΠΙΕΣΗΣ-
ΧΟΛΗΣΤΕΡΟΛΗΣ



ΔΙΑΚΟΠΗ
ΚΑΠΝΙΣΜΑΤΟΣ



• Και μην ξεχνάτε...

...να τηρείτε το χρονοδιάγραμμα των τακτικών ελέγχων και πάντα να ακολουθείτε τις συμβουλές του διαβητολόγου και του οφθαλμιάτρου.

Πώς Θεραπεύεται η Διαβητική Αμφιβληστροειδοπάθεια;

● Ενδοϋαλοειδικές Ενέσεις

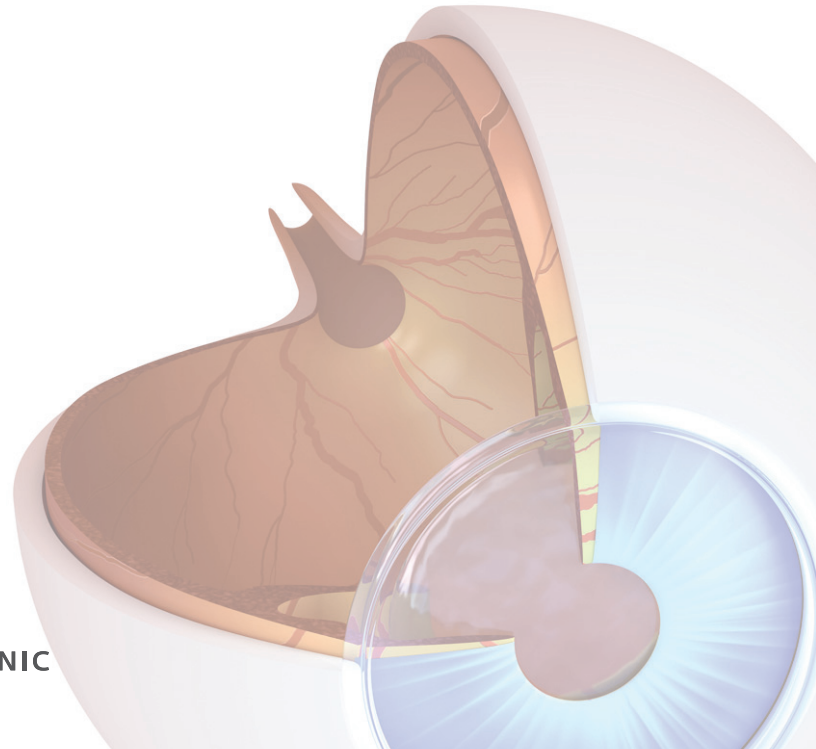
Γίνεται έγχυση ειδικών φαρμάκων (αντι-VEGF ή κορτιζόνης) για την αντιμετώπιση του οιδήματος της ώχρας κηλίδας και την υποστροφή των παθολογικών νεοαγγείων.

● Βιτρεκτομή

Πρόκειται για χειρουργική επέμβαση όταν υπάρχει αιμορραγία μέσα στο μάτι, αποκόλληση ή μεμβράνες.

● Laser Φωτοπηξία

Για την καταστροφή των ισχαιμικών περιοχών και τη μείωση του οιδήματος.





EYEDAYCLINIC

ΟΦΘΑΛΜΟΧΕΙΡΟΥΡΓΙΚΗ ΜΟΝΑΔΑ ΗΜΕΡΗΣΙΑΣ ΝΟΣΗΛΕΙΑΣ



ΤΜΗΜΑ ΩΧΡΑΣ ΚΗΛΙΔΑΣ & ΑΜΦΙΒΛΗΣΤΡΟΕΙΔΟΥΣ
ΙΑΤΡΕΙΟ ΔΙΑΒΗΤΙΚΗΣ ΑΜΦΙΒΛΗΣΤΡΟΕΙΔΟΠΑΘΕΙΑΣ

Βασ. Σοφίας 64 (3ος-6ος όρ.), 11528 Αθήνα

τηλ: 210 7295000 fax: 210 3622245

e-mail: info@eyeclinic.com.gr

www.eyeclinic.com.gr

www.facebook.com/eyeclinic

TÜV
AUSTRIA
HELLAS
EN 15224: 2012
No: 019048

TÜV
AUSTRIA
HELLAS
EN ISO 9001: 2008
No: 010140268